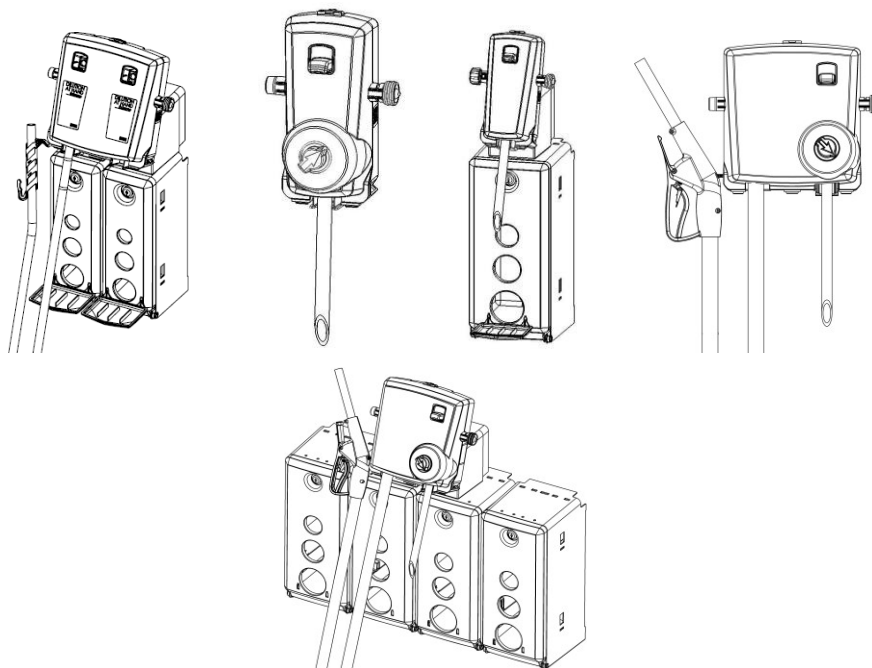


# DEMA® DILUTION-AT-HAND *EXTREME*

## Dávkovače chemikálií řady 800



### Přehled

Řada dávkovačů chemikálií DILUTION-AT-HAND *EXTREME* (doslovný překlad „ředění po ruce“) kombinuje osvědčenou technologii dávkovačů DEMA® DILUTION-AT-HAND s novým vzhledem a modulárními skříňkami na chemikálie.

Řada dávkovačů přesně ředí chemické koncentráty vodou a dávkuje naředěnou směs buď s vysokým průtokem pro plnění kbelíků a čistících strojů, nebo s nízkým průtokem pro plnění lahví a malých nádob.

Každý dávkovač lze nastavit tak, aby vyhovoval specifickým potřebám aplikace, a to díky možnosti nabízet:

- Dávkování s vysokým a nízkým průtokem
- Skříňky na chemikálie o objemu 2 litry nebo 1 galon (5 litrů)
- Možnost přepínacího ventilu pro dávkování více než jedné chemické látky na jedno dávkovací zařízení
- Plnění lahví nebo kbelíků
- Možnost pistole s dálkovým ovládním pro plnění kbelíku nebo čistícího stroje
- Ředící poměry až 3:1 pro dávkování při nízkém průtoku a až 7:1 pro dávkování při vysokém průtoku.
- Dodávané dávkovací hroty umožňují nižší poměry ředění.

## Varování









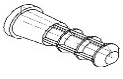


Všechny instalace musí odpovídat místním vodovodními předpisům a používat schválená zařízení pro zamezení zpětnému toku. T-kus s indikací tlaku se instaluje se stávajícími vodovodními bateriemi v souladu s místními instalatérskými předpisy ve státě Wisconsin a v jakémkoli jiném státě, který vyžaduje použití T-kusu pro indikaci tlaku.



PŘI PRÁCI S CHEMICKÝMI PRODUKTY VŽDY POUŽÍVEJTE OCHRANNÝ ODĚV A OCHRANNÉ BRÝLE.

## Obsah balení

Číslo dílu	Popis	801GAP	801GAP-S2L	803GAP	803GAP-Q2L	802GAPRF	804GAPRF	820GAP	830GAP	822GAPRF	830GAPRF	830GAP-Q2L	820GAP-D2L	822GAP-S2L		
L1107	ŠTÍTKY NA CHEMIKÁLIE	1	1	1	1	1	1	1	1	1	1	1	1	1		
100-15K	SADA DÁVKOVACÍCH HROTŮ	1	1	1	1	1	1	1	1	1	1	1	1	1		
61-107-2	MALÉ KERAMICKÉ ZÁVAŽÍ	1	1	4	4	1	4	2	5	2	5	5	2	2		
98-42-2 98-43-1	TRUBIČKA (MEZERA) TRUBIČKA (AG)	1	1	1	1			2	1	1	1	1	2	1		
100-16E-1	POTRUBÍ A PATNÍ VENTIL 1/4" X 8"	1		4		1	4	2	5	2	5					
100-16E-3	POTRUBÍ A PATNÍ VENTIL 1/4" X 32"		1		4							5	2	2		
66-21K	SADA KLÍČŮ		1		1								1	1	1	
89-10-1	ODKAPÁVACÍ TÁCEK		1		1								1	2	1	
89-30-GAP 89-30-AG	TRUBKA PRO KBELÍK 6"								1			1		1		
66-53-4	MONTÁŽNÍ ŠROUB	2	2	2	8	2	2	4	4	4	4	8	4	2		
66-52	STĚNOVÁ KOTVA	2	2	2	8	2	2	4	4	4	4	8	4	2		

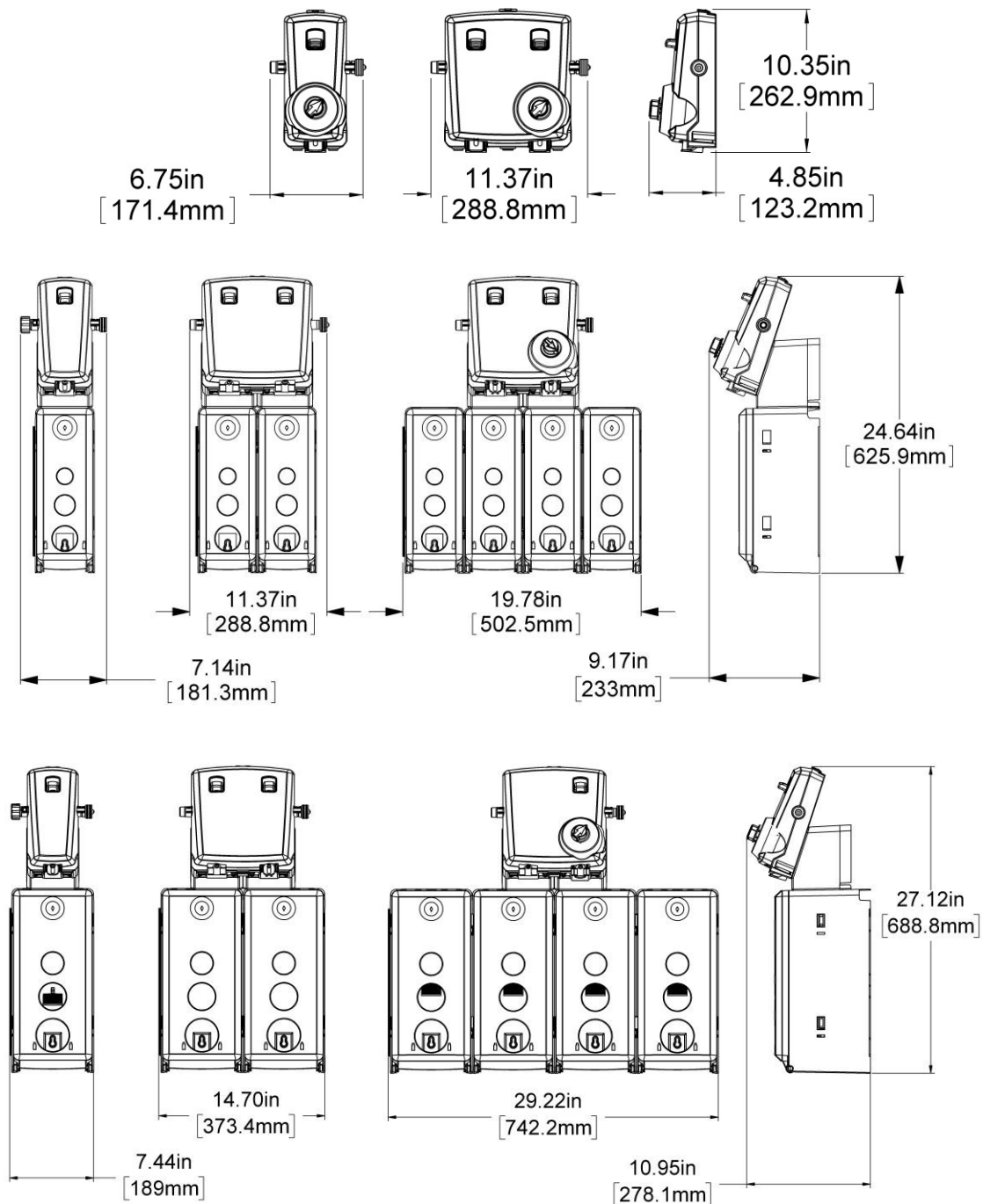
## Provozní požadavky

### Požadavky na zásobování vodou

	Minimální	Maximální
Tlak vody	20 psi (1,38 bar)	125 psi (8,62 bar)
Teplota vody	-	150 °F (65,5 °C)


\*\* Doporučený tlak vody se pohybuje mezi 20 psi (1,38 bar) a 80 psi (5,52 bar). Pokud tlak překročí 80 psi, doporučuje se použít regulátor 66.43.

## Celková velikost



## Montáž

### Pouze dávkovač

1. Odstraňte knoflíky voliče (pokud jsou nainstalovány). Knoflík voliče se sejme tak, že se nejprve otočí blokovací vačka o 90 stupňů. Blokovací vačka se odblokuje, když je drážka kolmá k šipce voliče. Po odblokování vytáhněte knoflík z těla voliče a vyjměte jej. Kryt dávkovače sejměte stisknutím jazýčku na horní straně krytu.
2. Umístěte dávkovač na stěnu a označte umístění šroubů.
-  3. Nádoby s chemikáliemi mohou být umístěny maximálně 6 stop (1,83 m) pod dávkovačem.
4. Do stěny nainstalujte dodané kotvy.
5. Připevněte dávkovač na stěnu pomocí dodaných šroubů.
6. Vraťte kryt a všechny knoflíky voliče na místo.

### Dávkovač se skříňkami na chemikálie

1. Pomocí dodaného klíče otevřete dvířka skříňky (skříněk) na chemikálie.
2. Umístěte dávkovač na stěnu a označte umístění šroubů.
3. Do stěny nainstalujte dodané kotvy. Pro každou skříňku na chemikálie použijte dvě kotvy a dva šrouby.
4. Připevněte dávkovač na stěnu pomocí dodaných šroubů.

### Dávkovací hroty a přívodní trubičky chemikálií

1. Každý dávkovač je dodáván s nejméně jednou sadou dávkovacích hrotů. Na základě dodané tabulky nasávání chemikálií si zvolte vhodnou barvu dávkovacího hrotu.
2. Odstraňte všechny knoflíky voliče (pokud jsou nainstalovány) zatažením za knoflíky.
3. Hlavici dávkovače sejměte stisknutím jazýčku na horní straně krytu.
4. Našroubujte dávkovací hrot do chemického protihrotu na hlavě dávkovače.
5. Zkrajte přívodní trubičku chemikálií a odstraňte přebytečnou délku.
6. Na trubičku nainstalujte dodané keramické závaží.
7. Nasadte trubičku na protihrot dávkovače.
8. Vraťte kryt a všechny knoflíky voliče na místo.
9. Umístěte keramické závaží, trubičku a patní ventil do chemikálie.

### Zásobování vodou

1. Připojte zahradní hadici k přívodu vody do zařízení.

## Tabulka dávkovacích hrotů a směšovače Air Gap

**Tabulka 1: Působící mezera/průtokové rychlosti nasávání směšovače se standardním 1/4" protihrotem a trubičkou**

Barva dávkovacího hrotu	(Průtoková rychlost směšovače Air Gap 1 GPM) Hodnota vstřikování pro uvedené viskozity						(Průtoková rychlost směšovače Air Gap 4 GPM) Hodnota vstřikování pro uvedené viskozity					
	1 cps		75 cps		200 cps		1 cps		75 cps		200 cps	
	Oz/Gal	Poměr	Oz/Gal	Poměr	Oz/Gal	Poměr	Oz/Gal	Poměr	Oz/Gal	Poměr	Oz/Gal	Poměr
Žlutohnědá	1,03	125-1	0,76	168-1	0,38	333-1	0,33	387-1	0,26	500-1	0,12	1090-1
Oranžová	1,24	103-1	0,98	130-1	0,53	241-1	0,42	307-1	0,32	430-1	0,17	735-1
Tyrkysová	1,43	89-1	1,07	119-1	0,61	211-1	0,51	251-1	0,34	382-1	0,19	676-1
Růžová	2,47	52-1	1,58	81-1	0,92	139-1	0,78	165-1	0,56	230-1	0,3	422-1
Světle modrá	3,05	42-1	2,1	61-1	1,06	121-1	0,87	147-1	0,67	192-1	0,33	391-1
Hnědá	3,48	37-1	2,31	55-1	1,15	111-1	0,99	129-1	0,74	174-1	0,37	345-1
Červená	4,38	29-1	2,83	45-1	1,23	104-1	1,37	93-1	0,91	141-1	0,44	289-1
Bílá	5,33	24-1	3,1	42-1	1,37	93-1	1,52	84-1	1,04	123-1	0,48	264-1
Zelená	6,38	20-1	3,63	35-1	1,4	91-1	1,72	74-1	1,22	105-1	0,52	244-1
Modrá	6,77	19-1	3,78	34-1	1,45	88-1	2,13	60-1	1,27	101-1	0,54	239-1
Žlutá	9,90	13-1	5,1	25-1	1,48	86-1	3,05	42-1	1,71	75-1	0,56	229-1
Černá	15,00	9-1	6,54	20-1	1,53	84-1	4,50	28-1	1,96	65-1	0,57	224-1
Fialová	24,94	5-1	7,28	18-1	1,57	82-1	7,75	17-1	2,4	53-1	0,59	217-1
Šedá	35,94	4-1	8,5	15-1	1,64	78-1	9,86	13-1	2,54	50-1	0,63	204-1
Žádný hrot	42,2	2-1	9,35	14-1	1,87	69-1	19,63	7-1	3,16	40-1	0,67	190-1

**Poznámka:** Všechny průtoky nasávání jsou založeny na tlaku vody 40 psi.

Ředění s nižší koncentrací lze dosáhnout objednáním sady dávkovacích hrotů DEMA® ultra lean 100-15KU.

**Servisní poznámka:** Koncovky pro standardní velikost hadic 1/4" a dávkovací koncovky dodávané s tímto modelem se používají pro produkty s viskozitou blízkou vodě (1 cps). Pomocí kapilárního dávkovacího hrotu lze dosáhnout poměrů až na úrovni částic na milion. Viskóznější produkty (75 cps – 200 cps) mohou vyžadovat větší 3/8" hadicové protihroty a dávkovací hroty. Pokud máte potíže s dosažením požadovaného poměru, zavolejte technický servis společnosti DEMA®.

## Tabulka dávkovacích hrotů a směšovače Air Gap

Tabulka 2: Průtokové rychlosti nasávání směšovače Air Gap (se vzduchovou mezerou) se standardním 1/4" protihrotem a potrubím

Barva dávkovacího hrotu	164 BAG (průtoková rychlost směšovače Air Gap 1 GPM)						163 BAG (průtoková rychlost směšovače Air Gap 4 GPM)					
	Hodnota vstřikování pro uvedené viskozity						Hodnota vstřikování pro uvedené viskozity					
	1 cps		75 cps		200 cps		1 cps		75 cps		200 cps	
	Oz/Gal	Poměr	Oz/Gal	Poměr	Oz/Gal	Poměr	Oz/Gal	Poměr	Oz/Gal	Poměr	Oz/Gal	Poměr
Žlutohnědá	1,25	102-1	0,90	142-1	0,60	213-1	0,30	427-1	0,20	640-1	0,15	853-1
Oranžová	1,70	75-1	1,20	107-1	0,80	160-1	0,40	320-1	0,30	427-1	0,25	512-1
Tyrkysová	2,15	60-1	1,55	83-1	1,10	116-1	0,60	213-1	0,40	320-1	0,30	427-1
Růžová	3,00	43-1	2,00	64-1	1,50	85-1	0,80	160-1	0,50	256-1	0,40	320-1
Světle modrá	3,90	33-1	2,75	47-1	1,80	71-1	1,00	128-1	0,70	183-1	0,45	284-1
Hnědá	4,55	28-1	3,00	43-1	2,00	64-1	1,20	107-1	0,80	160-1	0,50	256-1
Červená	5,80	22-1	3,60	36-1	2,30	56-1	1,50	85-1	0,90	142-1	0,60	213-1
Bílá	7,00	18-1	4,45	29-1	2,70	47-1	1,85	69-1	1,10	116-1	0,70	183-1
Zelená	7,90	16-1	5,00	26-1	3,00	43-1	2,00	64-1	1,25	102-1	0,80	160-1
Modrá	9,80	13-1	5,75	22-1	3,30	39-1	2,50	51-1	1,50	85-1	0,82	156-1
Žlutá	14,80	9-1	7,35	17-1	3,55	36-1	4,00	32-1	1,85	69-1	0,90	142-1
Černá	20,15	6-1	8,50	15-1	3,70	35-1	5,50	23-1	2,00	64-1	0,94	136-1
Fialová	27,80	5-1	9,80	13-1	3,80	34-1	8,80	15-1	2,40	53-1	0,96	133-1
Šedá	31,60	4-1	10,50	12-1	3,90	33-1	11,65	11-1	2,50	51-1	1,00	128-1
Žádný hrot	35,70	3,6-1	11,80	11-1	4,50	28-1	16,20	8-1	3,00	43-1	1,20	107-1

**Poznámka:** Všechny průtoky nasávání jsou založeny na tlaku vody 40 psi.

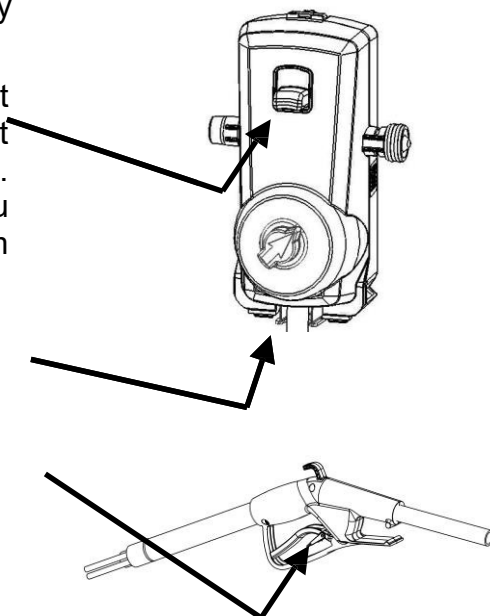
Ředění s nižší koncentrací lze dosáhnout objednáním sady dávkovacích hrotů DEMA® ultra lean 100-15KU.

**Servisní poznámka:** Koncovky pro standardní velikost hadic 1/4" a dávkovací koncovky dodávané s tímto modelem se používají pro produkty s viskozitou blízkou vodě (1 cps). Pomocí kapilárního dávkovacího hrotu lze dosáhnout poměrů až na úrovni částic na milion. Viskóznější produkty (75 cps – 200 cps) mohou vyžadovat větší 3/8" hadicové protihroty a dávkovací hroty. Pokud máte potíže s dosažením požadovaného poměru, zavolejte technický servis společnosti DEMA®.

## Obsluha

Dávkování naředěné chemikálie lze provádět několika způsoby v závislosti na dávkovači.

- **Aktivace páčkou/tlačítkem** – Zařízení lze ovládat stisknutím páčky nahoru. Tuto páčku lze zablokovat v poloze „Zapnuto“ zatlačením páčky směrem dovnitř. Chcete-li polohu „Zapnuto“ odblokovat, stiskněte páčku nebo zatlačte na páčku pro plnění lahví směrem nahoru.
- **Aktivace plnění lahví** – Posuňte láhev nahoru ke spodní části jednotky a zatlačte na zobrazenou páčku.
- **Dálková aktivace plnění** – Stiskněte spoušť na rukojeti pistole dálkového ovládání. Pistoli dálkového ovládání lze zablokovat „Zapnutou“ pootočením červené páčky směrem dolů. Chcete-li tuto páčku odjistit, stiskněte spoušť.



## Řešení problémů

(Některé modely nemusí obsahovat všechny níže uvedené položky)

Příznak	Pravděpodobná příčina	Náprava
Směšovači se nedaří správně nasávat chemikálii.	<ol style="list-style-type: none"> <li>Nedostatečný tlak vody.</li> <li>Na patním ventilu se usazují nečistoty/chemické látky.</li> <li>Dávkovací hrot směšovače je ucpaný zaschlou chemikálií.</li> <li>Na trysce se vzduchovou mezerou se nacházejí minerální usazeniny.</li> <li>Na straně plnění kbelíku (4 GPM) se zdá, že proud vody teče pomalu.</li> </ol>	<ol style="list-style-type: none"> <li>Minimální přípustný tlak je 20 PSI. V případě potřeby vyhledejte instalátéra, aby zvýšil tlak vody.</li> <li>Pro čištění jej namočte do horké vody.</li> <li>Pro vyčištění vnitřních průchodů jej namočte do horké vody.</li> <li>Namočte trysku a vstupní sítko do horké vody nebo do přípravku, jako je CLR, abyste očistili minerální usazeniny.</li> <li>Sestava průtokového kotouče musí být vyjmuta ze spodní části sestavy vodního ventilu, jestliže je nainstalován.</li> </ol>
Směšovač Air Gap kape nebo stříká vodní mlhu (vějířovitý tvar).	<ol style="list-style-type: none"> <li>Na trysce Air Gap se nacházejí minerální usazeniny.</li> </ol>	<ol style="list-style-type: none"> <li>Namočte trysku a vstupní sítko do horké vody nebo do přípravku, jako je CLR, abyste očistili a odstranili minerální usazeniny.</li> </ol>
Vodní ventil se úplně neuzavírá.	<ol style="list-style-type: none"> <li>Pravděpodobně chybí vratná pružina posuvné páčky.</li> <li>Posuvná páčka se nevrací úplně dolů kvůli překážce mezi posuvnou páčkou a přívodní a/nebo výstupní trubičkou chemikálie.</li> <li>Výstupní hadice pro plnění kbelíků se při běžném používání zachytává o spodní okraj posuvné páčky.</li> </ol>	<ol style="list-style-type: none"> <li>Sejměte kryt a vizuálně zkontrolujte vratnou pružinu posuvné páčky. Pokud chybí, nahraďte ji.</li> <li>Sejměte kryt a vizuálně zkontrolujte, zda se o posuvnou páku nedřou nějaké trubičky. Vedení přívodních a výstupních trubiček chemikálií nesmí omezovat pohyb posuvné páčky. Změňte trasu vedení trubiček.</li> <li>Netahejte za výstupní hadici pro plnění kbelíku z žádné strany příliš silně, jinak se nemusí posuvná páčka správně vracet.</li> </ol>
Vodní ventil netěsní.	<ol style="list-style-type: none"> <li>Matice uchycení trubičky je příliš volná.</li> <li>Jeden nebo více spojů O-kroužků ventilu je v nesprávné poloze. Před demontáží identifikujte každou netěsnost.</li> </ol>	<ol style="list-style-type: none"> <li>Nejprve uzavřete přívod vody. Ručně utáhněte matici uchycení hadičky. Neutahujte ji příliš silně pomocí náradí.</li> <li>Těsnicí O-kroužky mohou být při montáži ventilu dohromady vytlačeny ze svého místa nebo mohou chybět.</li> </ol>
Ze závitových spojů uniká voda.	<ol style="list-style-type: none"> <li>Spojení mezi směšovacím centrem a přívodním potrubím vody je příliš volné nebo chybí pryžová podložka.</li> <li>Je příliš volné zařízení proti zpětnému toku a/nebo směšovače.</li> </ol>	<ol style="list-style-type: none"> <li>Nejprve uzavřete přívod vody. Opatrně dotáhněte vnitřní hadicovou spojku na směšovacím centru k přívodnímu potrubí přívodní vody. Neutahujte příliš.</li> <li>V případě potřeby dotáhněte uvolněné spoje pomocí náradí. Pokud používáte náradí, neutahujte příliš.</li> </ol>
Směšovač pokračuje v čerpání chemikálie i po uzavření vodního ventilu.	<ol style="list-style-type: none"> <li>Koncentrovaná chemikálie je umístěna výše než směšovač.</li> </ol>	<ol style="list-style-type: none"> <li>Přesuňte koncentrovanou chemikálii tak, aby byla níže než směšovač.</li> </ol>

## Seznam dílů

### APLIKACE NA PLNĚNÍ LAHVÍ/HADIC

Č.	DÍL Č.	POPIS
1	63-35	Magnet
2	98-7-2	Matice uzavírací trubičky
3	41-7-25	Uzavírací trubička
4	98-41-1	Pružina
5	98-24-1	Plunžrový píst
6	41-15-10	Membrána z EPDM se středovým otvorem
7	98-25-1	Sada na opravu uzlu pro lahve/hadice
8	89-20-1	Sestava průtokového disku (pouze 1 GPM)

### APLIKACE NA VZDÁLENÉ PLNĚNÍ

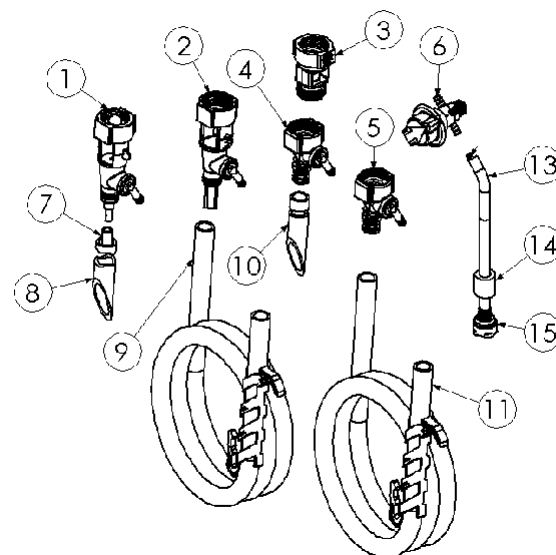
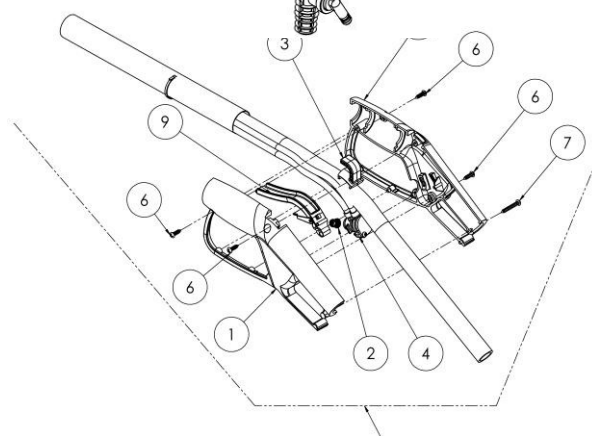
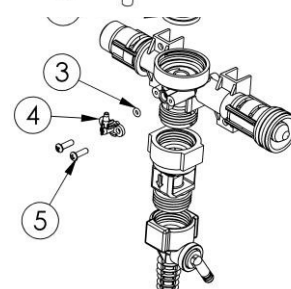
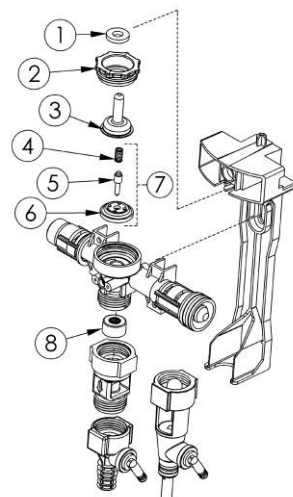
Č.	DÍL Č.	POPIS
1	98-5-2	Matice, membrána
2	98-26-1	Membrána z EPDM bez středového otvoru
3	26-35	O-kroužek (EPDM)
4	98-15-1	Kolínko
5	58-60	Šroub č. 6 Hi Lo délka 1/2" (jsou nutné 2)

### APLIKACE NA VZDÁLENÉ PLNĚNÍ

Č.	ČÁST Č.	POPIS
1	40-731-1	Pistole na dálkové plnění – pravá polovina
2	40-737-1	Vratná pružina spouště
3	40-734-1	Háček
4	40-775-1	Sestava ventilu
5	40-730-1	Pistole na dálkové plnění – levá polovina
6	58-60	Šroub č. 6 Hi Lo délka 1/2" (jsou nutné 4)
7	21-009-6	Šroub č. 6 Hi Lo délka 1" (je nutný 1)
8	40-736-1	Sestava dálkového plnění
9	40-735-1	Aktivační páčka ASM

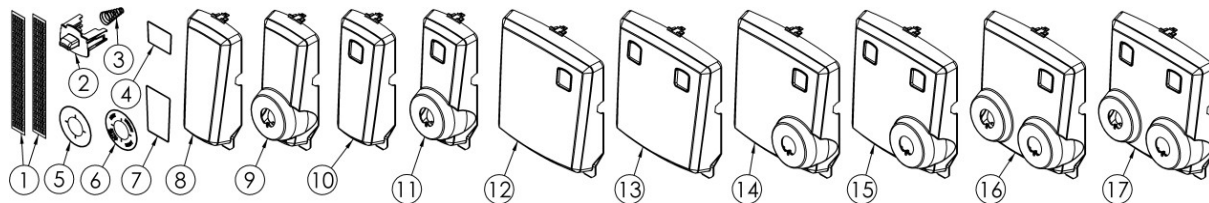
### ZPĚTNÝ TOK A DÁVKOVACÍ ZAŘÍZENÍ

Č.	DÍL Č.	POPIS
1	61-32AGP	Sestava směšovače (1 GPM)
2	61-22-3GAP-2	Sestava směšovače (4 GPM)
3	16-30	Sestava působící mezery
4	61-99-2	Sestava směšovače (1 GPM)
5	61-22-3	Sestava směšovače (4 GPM)
6	63-53-13	Sestava voliče a knoflíku
7	63-82	Výstupní trubička, vnitřní průměr 3/16"
8	98-43-1	Výstupní trubička, vnitřní průměr 9/16"
9	98-30-AG	Výstupní hadička, vnitřní průměrem 9/16", se závěsem (délka 6')
10	98-42-2	Výstupní trubka, vnitřní průměr 1/2"
11	89-30-GAP	Výstupní hadice, vnitřní průměr 1/2", se závěsem (délka 6')
13	100-12 /100-12E	Hadička, vnitřní průměr 7/32" x délka 8' / vnitřní průměr 7/32" x délka 50'
14	61-107-2	Keramické závaží, vnitřní průměr 3/8"
15	100-16E	Sestava patního ventilu (z EPDM)





## Seznamu dílů - pokračování

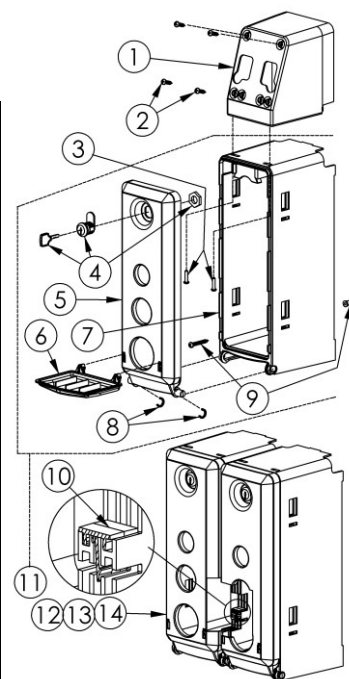


### ŠTÍTKY, ZVEDACÍ TLAČÍTKO A KRYTY

Č.	DÍL Č.	POPIS	Č.	DÍL Č.	POPIS
1	L1107	Štítek na chemikálie	10	89-2-3	Kryt, jednoduchý (zvedací tlačítko)
2	89-5-1	Zvedací tlačítko	11	89-2-4	Kryt, jednoduchý (zvedací tlačítko a volič)
3	63-36	Vratná pružina zvedacího tlačítka	12	89-4-1	Kryt, dvojitý (zvedací tlačítko vpravo)
4	L1074	Štítek DEMA®, malý	13	89-4-2	Kryt, dvojitý (zvedací tlačítka vlevo a vpravo)
5	L1075	Štítek pro volič, prázdný	14	89-4-3	Kryt, dvojitý (zvedací tlačítko vpravo a volič vpravo)
6	L1108	Štítek pro volič, 4 řaděni	15	89-4-4	Kryt, dvojitý (obě zvedací tlačítka a volič vpravo)
7	L1073	Štítek DEMA®, velký	16	89-4-5	Kryt, dvojitý (zvedací tlačítka vpravo a oba voliče)
8	89-2-1	Kryt, jednoduchý (prostý)	17	89-4-6	Kryt, dvojitý (obě zvedací tlačítka a oba voliče)
9	89-2-2	Kryt, jednoduchý (volič)			

### SESTAVY SKŘÍŇEK NA 2 LITRY A 1 GALON (5 LITRŮ)

Č.	2 LITRY DÍL Č.	1 GALON DÍL Č.	POPIS
1	89-11-1	89-11-1	Montážní konzole (jedna pro jednoduché a dvě pro dvojitě zařízení)
2	44-116-5	44-116-5	Šrouby č. 8 Hi-Lo (4 na jednotku dávkovače)
3	44-116-1	44-116-5	Šrouby č. 8 Hi-Lo (2 na montážní konzoli)
4	81-69	81-69	Zámek skřínky s klíčem / pouze klíč (66-21K)
5	89-8-1	89-9-1	Dvířka úložné skřínky
6	89-10-1	89-10-1	Odkapávací miska
7	89-6-1	89-7-1	Základna úložné skřínky
8	89-19-1	89-19-1	Přichytka dvířek (2 ks na sestavu skřínky)
9	98-40-1	98-40-1	Sada šroubů č. 10 a kotev (množství 2 ks/sada)
10	89-12-1	89-12-1	Přichytka skřínky (2 na 2 skřínky +2 na skřínku)
11	89-16-1	89-17-1	Sestava jednoduché skřínky. Sada (1 odkapávací miska a montážní příslušenství)
12	89-16-2	89-17-2	Sestava dvojitě skřínky. Sada (1 odkapávací miska a montážní příslušenství)
13	89-16-3	89-17-3	Sestava trojitě skřínky. Sada (1 odkapávací miska a montážní příslušenství)
14	89-16-4	89-17-4	Sestava čtyřnásobné skřínky. Sada (1 odkapávací miska a montážní příslušenství)



## Záruka

### Vracení zboží

***Bez písemného svolení společnosti DEMA® nebude zboží vráceno oproti dobropisování ceny. Před vrácením zboží je vyžadováno autorizační číslo pro vrácené zboží.***

### Záruka na výrobek

Na výrobky DEMA® se vztahuje záruka na vadný materiál a zpracování při běžném používání a provozu po dobu jednoho roku od data výroby. Tato omezená záruka se nevztahuje na výrobky s běžnou životností kratší než jeden rok nebo na selhání a poškození způsobená chemikáliemi, korozí, fyzickým zásahem nebo nesprávným použitím. Pryžové a syntetické pryžové díly, jako jsou O-kroužky, membrány, PVC trubky a těsnění, jsou považovány za spotřební materiál a záruka se na ně nevztahuje. Tato záruka se vztahuje pouze na původního kupujícího výrobků DEMA®. Pokud jsou výrobky změněny nebo opraveny bez předchozího souhlasu společnosti DEMA®, tato záruka pozbývá platnosti.

Vadná zařízení nebo díly by měly být vráceny do výrobního závodu s předplacenou dopravou. Pokud kontrola ukáže, že jsou vadné, budou bezplatně opraveny nebo vyměněny, a to za podmínek FOB výrobní závod. Společnost DEMA® nepřebírá žádnou odpovědnost za škody. Při vrácení jednotek k opravě nebo výměně musí být předem poskytnuto autorizační číslo pro vrácené zboží (viz výše „Vracení zboží“).